

北塩原村の給与・定員管理等について

1 総括

(1) 人件費の状況(普通会計決算)

| 区分 | 住民基本台帳人口 (24年度末) | 歳出額 A | 実質収支 | 人件費 B | 人件費率 B/A | (参考) 23年度の人件費率 |
|------|---------------------|-----------------|---------------|---------------|-------------|-------------------|
| 24年度 | 人 3,149 | 千円 3,230,769 | 千円 207,810 | 千円 525,436 | % 16.3 | % 18.4 |

(2) 職員給与費の状況(普通会計決算)

| 区分 | 職員数 A | 給 与 費 | | | | 一人当たり給与費 B/A | (参考)類似団体平均 一人当たり給与費 |
|------|----------|---------------|--------------|--------------|---------------|-----------------|------------------------|
| | | 給 料 | 職員手当 | 期末・勤勉手当 | 計 B | | |
| 24年度 | 人 57 | 千円 198,189 | 千円 27,654 | 千円 67,865 | 千円 293,707 | 千円 5,153 | 千円 5,330 |

(注)1 職員手当には退職手当を含まない。

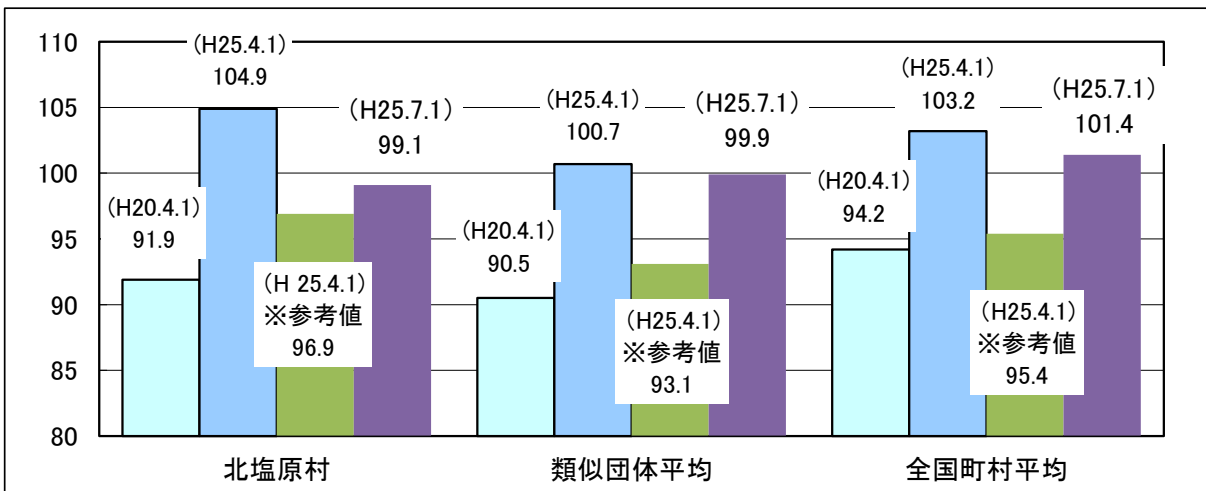
2 職員数は、平成24年4月1日現在の普通会計部門に属する人数である。

(3) 特記事項

(給与減額の状況)

| | |
|--|---------------------------|
| 国の要請等を踏まえた減額措置の取組 | 減額実施期間又は減額を実施していない場合はその理由 |
| 実施 | 平成25年7月1日 ~ 平成26年1月31日 |
| 抑制済又は減額措置の内容 | |
| (給料) | |
| <ul style="list-style-type: none"> 一般行政職給料表1～7級：一律▲4.7%を減額。 一般行政職給料表以外の給料表適用職員についても、一般行政職給料表に準じて減額。 平成25年4月1日現在ラスパイレ指数：104.9 平成25年4月1日現在ラスパイレ指数(参考値)：96.9 平成25年7月1日現在ラスパイレ指数：99.1 | |
| (手当) | |
| なし | |

(4) ラスパイレ指数の状況



(注)1 ラスパイレ指数とは、全地方公共団体の一般行政職の給料月額を同一の基準で比較するため、国の職員数(構成)を用いて、学歴や経験年数の差による影響を補正し、国の行政職俸給表(一)適用職員の俸給月額を100として計算した指数。

2 類似団体平均とは、人口規模、産業構造が類似している団体のラスパイレ指数を単純平均したものである。

3 「参考値」は、国家公務員の時限的な(2年間)給与改定・臨時特例法による措置が無いとした場合の値である。

2 職員の平均給与月額、初任給等の状況

(1) 職員の平均年齢、平均給料月額及び平均給与月額の状況(平成25年4月1日現在)

①一般行政職

| 区分 | 平均年齢 | 平均給料月額 | 平均給与月額 | 平均給与月額 (国ベース) |
|------|--------|-------------|-----------|------------------|
| 北塩原村 | 39.9 歳 | 298,200 円 | 329,519 円 | 367,175 円 |
| 福島県 | 43.2 歳 | 338,309 円 | 419,988 円 | 367,674 円 |
| 国 | 43.1 歳 | 307,220 円 | - | 376,257 円 |
| | | (332,446) 円 | | (405,463) 円 |
| 類似団体 | 42.4 歳 | 303,724 円 | 344,876 円 | 330,486 円 |

②技能労務職

| 区分 | 公務員 | | | | | 民間 | | | 参考 A/B |
|------|--------|---------|-------------|-----------|------------------|-----------------|--------|-----------|-----------|
| | 平均年齢 | 職員数 | 平均給料月額 | 平均給与月額(A) | 平均給与月額 (国ベース) | 対応する民間 の類似職種 | 平均年齢 | 平均給与月額(B) | |
| 北塩原村 | 58.0 歳 | 1 人 | 293,900 円 | 293,900 円 | 298,150 円 | — | — | — | — |
| | うち労務員 | 1 人 | 293,900 円 | 293,900 円 | 298,150 円 | 用務員 | 53.7 歳 | 202,700 円 | 1.45 |
| 福島県 | 53.0 歳 | 303 人 | 376,713 円 | 420,656 円 | 397,644 円 | — | — | — | — |
| 国 | 49.9 歳 | 3,272 人 | 272,119 円 | — | 309,534 円 | — | — | — | — |
| | | | (286,850) 円 | | (325,400) 円 | | | | |
| 類似団体 | 50.6 歳 | 3 人 | 269,866 円 | 296,433 円 | 285,100 円 | — | — | — | — |

| 区分 | 参考 | | |
|-------|---------------|-------------|------|
| | 年収ベース(試算値)の比較 | | |
| | 公務員(C) | 民間(D) | C/D |
| 北塩原村 | — | — | — |
| うち労務員 | 4,689,404 円 | 2,809,400 円 | 1.67 |

※ 民間データは、賃金構造基本統計調査において公表されているデータを使用している。(平成22年～24年の3ヶ年平均)

※ 技能労務職の職種と民間の職種等の比較にあたり、年齢、業務内容、雇用形態等の点において完全に一致しているものではない。

※ 年収ベースの「公務員(C)」及び「民間(D)」のデータは、それぞれ平均給与月額を12倍したものに、公務員においては前年度に支給された期末・勤勉手当、民間においては前年に支給された年間賞与の額を加えた試算値である。

(注)1 「平均給料月額」とは、25年4月1日現在における各職種ごとの職員の基本給の平均である。

2 「平均給与月額」とは、給料月額と毎月支払われる扶養手当、地域手当、住居手当、時間外勤務手当などのすべての諸手当の額を合計したものであり、地方公務員給与実態調査において明らかにされているものである。

また、「平均給与月額(国比較ベース)」は、比較のため、国家公務員と同じベース(=時間外勤務手当等を除いたもの)で算出している。

3 国家公務員欄における「平均給料月額」及び「平均給与月額(国比較ベース)」の括弧書きは、給与改定・臨時特例法による給与減額措置がないとした場合の値(減額前)である。

(2) 職員の初任給の状況(平成25年4月1日現在)

| 区分 | | 北塩原村 | 福島県 | 国 |
|-------|-----|-----------|-----------|--------------------------|
| 一般行政職 | 大学卒 | 175,100 円 | 181,800 円 | 163,987 円 (172,200) 円 |
| | 高校卒 | 142,500 円 | 146,900 円 | 133,418 円 (140,100) 円 |
| 技能労務職 | 高校卒 | 135,300 円 | 144,500 円 | — 円 |
| | 中学卒 | 127,500 円 | 136,100 円 | — 円 |

(注) 国家公務員欄における括弧書きは、給与改定・臨時特例法による措置がないとした場合の値(減額前)である。

(3) 職員の経験年数別・学歴別平均給料月額の状況(平成25年4月1日現在)

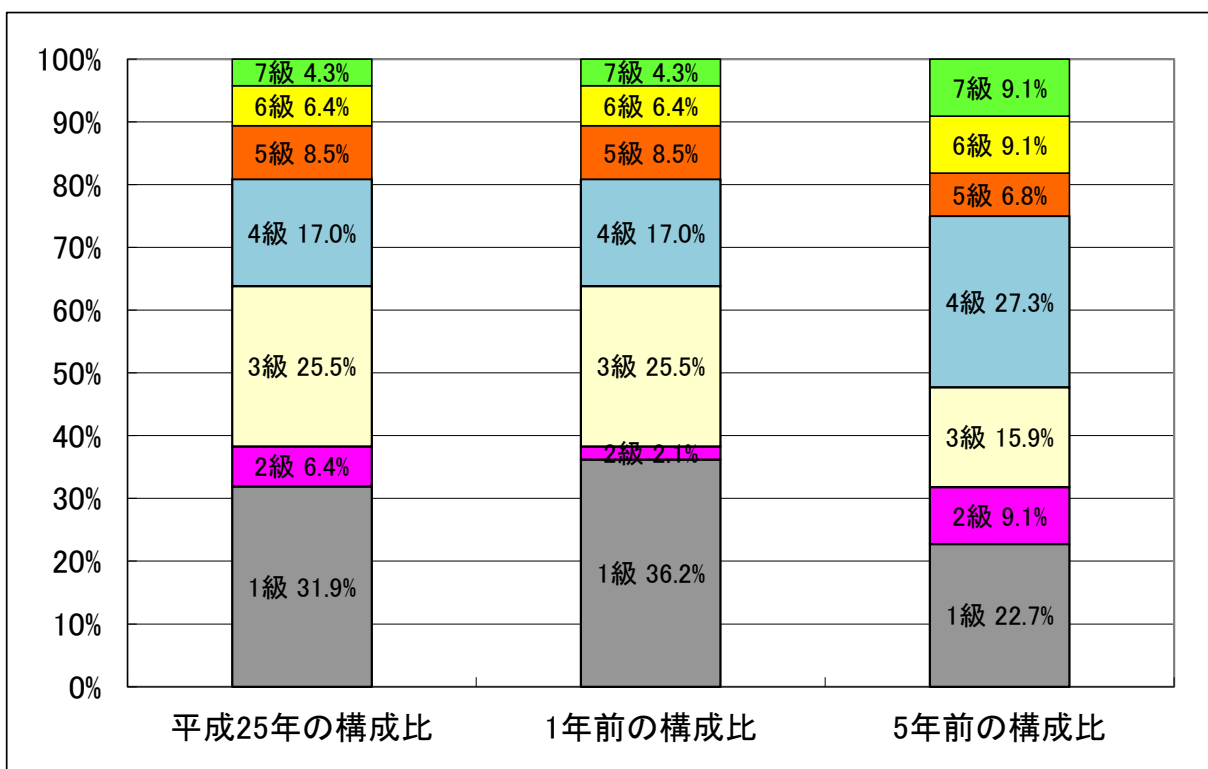
| 区分 | | 経験年数10年 | 経験年数15年 | 経験年数20年 |
|-------|-----|-----------|-----------|-----------|
| 一般行政職 | 大学卒 | 262,800 円 | 314,800 円 | 356,600 円 |
| | 高校卒 | 241,600 円 | 293,200 円 | 313,200 円 |
| 技能労務職 | 高校卒 | — 円 | — 円 | — 円 |
| | 中学卒 | — 円 | — 円 | — 円 |

3 一般行政職の級別職員数等の状況

(1) 一般行政職の級別職員数の状況(平成25年4月1日現在)

| 区分 | 標準的な職務内容 | 職員数 | 構成比 | 1号給の給料月額 | 最高号給の給料月額 |
|-----|----------------|-----|-------|----------|-----------|
| 1 級 | 主事、技師 | 15人 | 31.9% | 137,900円 | 247,900円 |
| 2 級 | 副主査、副技査 | 3人 | 6.4% | 188,900円 | 313,700円 |
| 3 級 | 班長、主査、技査 | 12人 | 25.5% | 226,700円 | 361,500円 |
| 4 級 | 班長、主任主査 | 8人 | 17.0% | 266,400円 | 396,000円 |
| 5 級 | 課長、会計管理者、室長、主幹 | 4人 | 8.5% | 294,300円 | 410,900円 |
| 6 級 | 課長、事務局長 | 3人 | 6.4% | 326,200円 | 438,400円 |
| 7 級 | 参事 | 2人 | 4.3% | 372,300円 | 464,700円 |

(注)1 北塩原村の給与条例に基づく給料表の級区分による職員数である。
2 標準的な職務内容とは、それぞれの級に該当する代表的な職務である。



(2) 昇給への勤務成績の反映状況

1. 勤務成績の評定の実施状況

職員の給与に関する条例第5条第3項及び第4項、初任給、昇給及び昇給等の基準に関する規則第30条及び第31条に基づき、毎年1月1日の昇給にあわせて全職員に対しての証明を得て実施。

4 職員の手当の状況

(1) 期末手当・勤勉手当

| 北 塩 原 村 | 福 島 県 | 国 |
|---|---|---|
| 1人当たり平均支給額(24年度) 1,252 千円 | 1人当たり平均支給額(24年度) 1,638 千円 | — |
| (24年度支給割合) 期末手当 2.55 月分 勤勉手当 1.35 月分 (—)月分 (—)月分 | (24年度支給割合) 期末手当 2.55 月分 勤勉手当 1.35 月分 (1.40)月分 (0.65)月分 | (24年度支給割合) 期末手当 2.60 月分 勤勉手当 1.35 月分 (1.45)月分 (0.65)月分 |
| (加算措置の状況) 職制上の段階、職務の級等による加算措置 ・役職加算5～15% | (加算措置の状況) 職制上の段階、職務の級等による加算措置 ・役職加算 5～20% ・管理職加算 15～25% | (加算措置の状況) 職制上の段階、職務の級等による加算措置 ・役職加算 5～20% ・管理職加算 10～25% |

(注) ()内は、再任用職員に係る支給割合である。

【参考】 勤勉手当への勤務実績の反映状況(一般行政職)

実施していない。(一律支給)

(2) 退職手当(平成25年4月1日現在)

| 北 塩 原 村 | | | 国 | | |
|-----------------------------------|----------|------------|-----------------------------------|----------|------------|
| (支給率) | 自己都合 | 勤奨・定年 | (支給率) | 自己都合 | 勤奨・定年 |
| 勤続20年 | 23.03 月分 | 28.7875 月分 | 勤続20年 | 23.03 月分 | 28.7875 月分 |
| 勤続25年 | 32.83 月分 | 38.955 月分 | 勤続25年 | 32.83 月分 | 38.955 月分 |
| 勤続35年 | 46.55 月分 | 55.86 月分 | 勤続35年 | 46.55 月分 | 55.86 月分 |
| 最高限度額 | 55.86 月分 | 55.86 月分 | 最高限度額 | 55.86 月分 | 55.86 月分 |
| その他の加算措置 定年前早期退職特例措置(2%～20%加算) | | | その他の加算措置 定年前早期退職特例措置(2%～20%加算) | | |
| 1人当たり平均支給額 | — 千円 | — 千円 | | | |

(注) 退職手当の1人当たり平均支給額は、平成24年度に退職した職員に支給された平均額である。

(3) 時間外勤務手当

| | |
|-----------------------|----------|
| 支給実績(24年度決算) | 7,233 千円 |
| 職員1人当たり平均支給年額(24年度決算) | 117 千円 |
| 支給実績(23年度決算) | 5,319 千円 |
| 職員1人当たり平均支給年額(23年度決算) | 86 千円 |

(4) その他の手当(平成25年4月1日現在)

| 手 当 名 | 内容及び支給単価 | 国の制度との異同 | 国の制度と異なる内容 | 支給実績 (24年度決算) | 支給職員1人当たり 平均支給年額 (24年度決算) |
|-------|--|----------|---|------------------|---------------------------------|
| 扶養手当 | 扶養親族のある職員に支給 (支給額) 配偶者等13,000円等 | 同 | | 5,355 千円 | 86,371 円 |
| 住居手当 | 借家等に居住している職員(月額9,500円を超える家賃を支払っている者に限る)等に支給 (支給額) 上限27,000円 | 異 | 職員公舎に居住する職員は一律15,000円支給 | 2,291 千円 | 36,952 円 |
| 通勤手当 | 通勤のため、交通機関等を利用してその運賃等を負担し、又は自動車等交通用具を使用することを常例とする職員等に支給 (支給額) 交通機関利用:6箇月定期券等の価額による一定額 交通用具使用:通勤距離に応じた額(上限49,300円) | 異 | (交通機関利用者) 運賃相当額が58,000円を超えた場合、その超えた額の2分の1を加算 | 3,932 千円 | 63,419 円 |
| 管理職手当 | 管理又は監督の地位にある職員のうち規則で指定する職にある職員に支給 (支給額) 職務の級及び職の区分に応じた額(定額) | 異 | 課長等、班長の職にある職員に対して、38,000円、26,000円、13,000円を支給 | 4,884 千円 | 78,774 円 |
| 宿日直手当 | 宿直又は日直勤務に従事した場合に支給 (支給額) 勤務1回につき4,300円 | 異 | 勤務1回につき4,300円 | 516 千円 | 8,323 円 |
| 寒冷地手当 | 基準日(毎年11月から翌年3月までの各月の初日)において、支給対象地域に在勤する職員に支給 (支給額) 基準日における地域の区分及び職員の世帯等の区分に応じた額 | 同 | | 3,379 千円 | 54,500 円 |

5 特別職の報酬等の状況(平成25年4月1日現在)

| 区 分 | | 給料月額等 | |
|------------------|-----------------------|-----------------------|---|
| 給 料 | 村 長 | 703,000 円 (— 円) | (参考)類似団体における最高/最低額 840,000 円 / 230,400 円 |
| | 副 村 長 | 563,000 円 (— 円) | 705,000 円 / 385,000 円 |
| 報 酬 | 議 長 | 261,000 円 (— 円) | 395,000 円 / 140,000 円 |
| | 副 議 長 | 211,000 円 (— 円) | 310,000 円 / 115,000 円 |
| | 議 員 | 190,000 円 (— 円) | 290,000 円 / 100,000 円 |
| 期 末 手 当 | 村 長 副 村 長 収 入 役 | (24年度支給割合) 2.90 月分 | |
| | 議 長 副 議 長 議 員 | (24年度支給割合) 2.90 月分 | |
| 退 職 手 当 | 村 長 | (算定方式) 給料月額×在職年数×0.48 | (1期の手当額) 16,197,120 円 (支給時期) 任期ごと |
| | 副 村 長 | 給料月額×在職年数×0.29 | 7,836,960 円 任期ごと |
| | 備 考 | | |

(注)1 給料及び報酬の()内は、減額措置を行う前の金額である。

2 退職手当の「1期の手当額」は、4月1日現在の給料月額及び支給率に基づき、1期(4年=48月)勤めた場合における退職手当の見込額である。

6 職員数の状況

(1) 部門別職員数の状況と主な増減理由

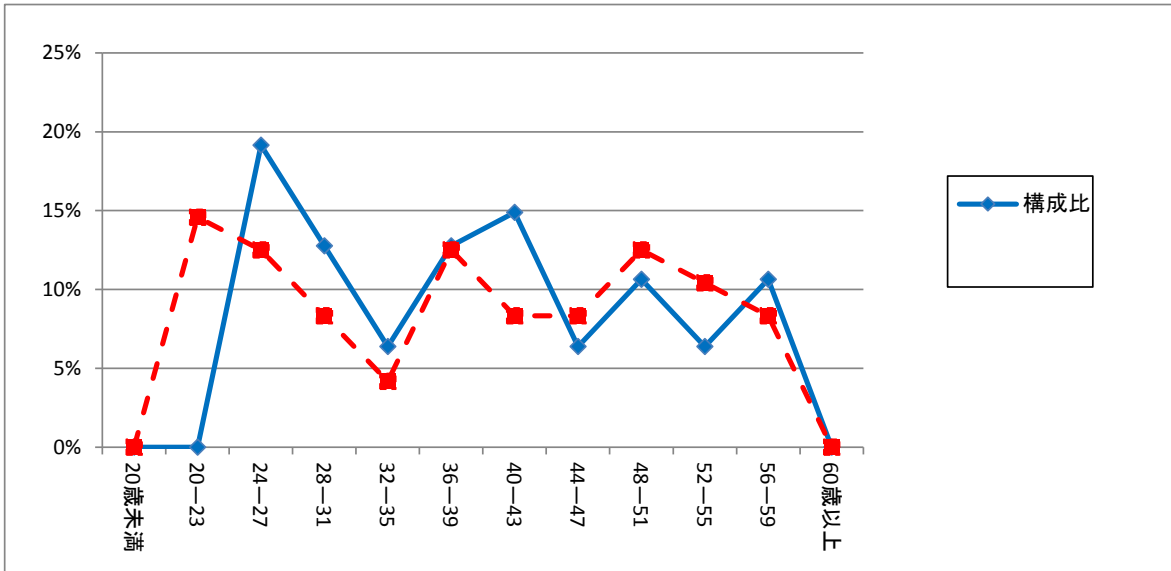
(各年4月1日現在)

| 区 分 部 門 | | 職 員 数 | | 対前年 増減数 | 主な増減理由 |
|--------------------------------------|------|--------------|--------------|------------|--|
| | | 平成25年 | 平成24年 | | |
| 普 通 会 計 部 門 | 議会 | 2 | 2 | 0 | 退職者の課付による増 ▲1 退職者の不補充による減 ▲1 近隣市町村との人事交流による減 |
| | 総務企画 | 17 | 16 | 1 | |
| | 税務 | 5 | 5 | 0 | |
| | 民生 | 3 | 3 | 0 | |
| | 衛生 | 2 | 2 | 0 | |
| 一 般 行 政 部 門 | 労働 | 0 | 0 | 0 | |
| | 農林水産 | 5 | 6 | ▲1 | |
| | 商工 | 5 | 6 | ▲1 | |
| | 土木 | 4 | 4 | 0 | |
| | 計 | 43 | 44 | ▲1 | <参考> 人口1万人当たり職員数 136.55 人 (類似団体の人口1万人当たり職員数) 181.12 人) |
| | 教育部門 | 14 | 13 | 1 | 文化財保護担当での増 |
| | 消防部門 | 0 | 0 | 0 | |
| | 小 計 | 57 | 57 | 0 | <参考> 人口1万人当たり職員数 181.01 人 (類似団体の人口1万人当たり職員数) 218.32 人) |
| 公 営 企 業 計 等 部 門 | 水道 | 1 | 1 | 0 | |
| | 下水道 | 1 | 1 | 0 | |
| | 国保 | 1 | 1 | 0 | |
| | 介護 | 2 | 2 | 0 | |
| | 小 計 | 5 | 5 | 0 | |
| 合 計 | | 62 [64] | 62 [64] | 0 [-] | <参考> 人口1万人当たり職員数 196.89 人 |

(注)1 職員数は一般職に属する職員数である。

2 []内は、条例定数の合計である。

(2) 年齢別職員構成の状況(平成25年4月1日現在)



| 区分 | 20歳未満 | 20歳～23歳 | 24歳～27歳 | 28歳～31歳 | 32歳～35歳 | 36歳～39歳 | 40歳～43歳 | 44歳～47歳 | 48歳～51歳 | 52歳～55歳 | 56歳～59歳 | 60歳以上 | 計 |
|-----|-------|---------|---------|---------|---------|---------|---------|---------|---------|---------|---------|-------|-----|
| 職員数 | 0人 | 0人 | 9人 | 6人 | 3人 | 6人 | 7人 | 3人 | 5人 | 3人 | 5人 | 0人 | 47人 |

(注) 3(1)一般行政職の職員数を年齢別に分けたものである。

(3) 職員数の推移

(単位:人・%)

| 部 門 \ 年 度 | 20年 | 21年 | 22年 | 23年 | 24年 | 25年 | 過去5年間の増減数(率) |
|-----------|-----|-----|-----|-----|-----|-----|----------------|
| 一般行政 | 46 | 46 | 45 | 46 | 44 | 43 | ▲ 2.4 (▲5.29%) |
| 教 育 | 13 | 13 | 13 | 13 | 13 | 14 | 1.0 (7.69%) |
| 消 防 | | | | | | | |
| 普通会計 | 59 | 59 | 58 | 59 | 57 | 57 | ▲ 1.4 (▲2.40%) |
| 公営企業会計 | 4 | 4 | 5 | 5 | 5 | 5 | 0.4 (8.70%) |
| 総合計 | 63 | 63 | 63 | 64 | 62 | 62 | ▲ 1.0 (▲1.59%) |

(注) 各年における定員管理調査において報告した部門別職員数