

# きたしおばら

2月号

平成15年2月10日

2月1日現在の人口●男1,759人●女1,796人●計3,555人(前月比-1)●転入7●転出3●出生0●死亡5●世帯数1,045(前月+1)



初開きのわかさぎ釣り

## もくじ

|                   |     |
|-------------------|-----|
| シリーズ合併            | 2~3 |
| 「真田神社」出店者募集       | 4   |
| 「松林白田地」入居者募集      | 6   |
| 村職員給与のあらまし        | 6   |
| 深放し初め式・年会         | 7   |
| チャレンジスクール         | 8   |
| 生涯学習募集・文芸のひろば     | 8   |
| けんこう通信・ヘルシーアップキング | 10  |
| よもやまINFO          | 11  |
| 北越厚人・休日当番など       | 12  |

編集と発行/北越原村役場総務課

〒966-0485 福島県耶麻郡北越原村大字北山字袴ヶ谷3151番地 ☎0241(23)3111 Fax 0241(25)7358

ホームページアドレス ●<http://www.yll.kitachiobara.fukushima.jp> メールアドレス ●[info@yll.kitachiobara.fukushima.jp](mailto:info@yll.kitachiobara.fukushima.jp)

**自立  
合併**

**みんなであら考えましよう**

**シリーズ  
②**

◆◆市町村合併に関する出前講座開催◆◆



北郷原村では、市町村合併に関する村長懇話会（村民）や庁内懇話会（村役所職員）、検討特別委員会（村民代表者）を立ち上げ、様々な立場から村の進むべき方向性（自立か合併か）を研究・検討しています。委員以外の村民の皆さんや職員からもっと市町村合併について知っていただくことを、去る1月21日に「市町村合併推進出前講座」を開催いたしました。

講座に、国土交通省地方政策課の副課長の鈴木和夫氏を迎え、「広域行政（市町村合併）をめぐる最近の動向について」をテーマとし、市町村を取り巻く状況と広域行政の必要性、国や全国市町村、県内の動き、市町村合併までの手続きや主要行政支援などについて詳しく説明していただきました。

講演会には、村民の方々からも活発な質問が出され、合併問題の関心度の高さをうかがわれました。



**自立・合併の検討の動き**

① 村長懇話会

1月21日（火）第二回北郷原村長懇話会（市町村合併に関する村長懇話会）を開催し、合併に関する現状と今後の展望について話し合いました。

また、合併の進捗を把握した場合は、子連れやファミリーの解決策について身近な医師、教育、老人福祉、医療等のサービスの低下はないのか、税金や水道料などの負担の増加は避けられるのか、これらのことについて活発な質問・検討を行いました。

今回の手塚は「自立」を提議した東白川郡長は「合併」を提議し、また、自立を提議したのか」ともテーマが、関係する事項です。

② 庁内懇話会

自立・合併をそれぞれを区別した場合の財政状況はどうなるのかをテーマとした、村長、地方交付金など、財政状況を中心に、その基礎をしっかりとしたものにするための方策について研究・検討を続けています。

のなか、緊急においては、市町村合併に関する関係機関との連携が重要です。

# 市町村が合併して 大きくなることで 問題はないの？（その①）

（経済省自治行政局 資料より）

もしも合併を選択した場合に、住民サービスなどで心配が予想されることについて、2回にわたり、お知らせします。一緒に考えてください。



## ① 役場が遠くなって、今までより不便になりませんか？

合併後も、それまでの市役所や町村役場は、新旧町村の支所や出張所として通常使われて、住民票の写しや印鑑証明の交付といった窓口サービスは今までと変わらず受けられます。また、情報技術を積極的に活用することによって、近い将来いろいろな場所からオンラインで申請や証明などが行えるようになれば、地理的な距離は問題にならなくなるでしょう。



## ② 中心部だけがよくなって、周辺部はさびれませんか？

合併前に、地域の住民のみなさんのさまざまな意見を反映させながら、市町村間で合併後のまちづくりをどのように進めていくかを話し合い、中心部だけではなく、周辺部のことにも配慮したまちづくりの計画（市町村建設計画といいますが）をつくることができます。

また、合併後は、旧市町村の区域ごとにつくることのできる地域審議会という組織で、新旧町村が地域間のバランスをとって事業の実施をしているかどうかをチェックすることができます。



## ③ 住民の声が届きにくくなって、サービスのきめ細やかさが失われませんか？

おしかに議員！人あじりの住民の数は増えるので、議会を通じた間接民主制を補完していく仕組みは合併前以上に求められるでしょう。住民のみなさんの声を直接聴いて、きちんと反映させるような仕組みをもっと進やしていくことによって、きめ細やかなサービスを提供することのできるようになります。

地域ごとの公聴会、行政モニター、アンケートといった従来からある手法だけでなく、インターネットを活用した意見募集なども有効な方法でしょう。また、住民のみなさんに対して直接サービスを提供する職員については、配置転換などにおいて配慮をすることによって、きめ細やかなサービスを維持することのできるでしょう。

●今回は、④各地域の歴史、文化、伝統などが失われないか。⑤財政状況の良い市町村は不利にならないか。⑥福祉などのサービス水準が低下したり、水道料金が高くなるか。などについて、お知らせします。



# 「裏磐梯物産館」 出店者募集!!



完成予想図

年間350万人の観光客が訪れる裏磐梯の中心地で、みなさん、農産物や自家製品、家庭で不要となった品物を販売してみませんか。

この施設は、五色沼自然探勝路の出入口に位置し、今年**4月25日**にオープン予定です。

団体での販売も可能です。

みなさんぜひ出店して下さい。

お問い合わせ 企画調整課 ☎0241-23-3111 (内200・201)  
e-メール kikaku01@vill.kitashiobara.fukushima.jp

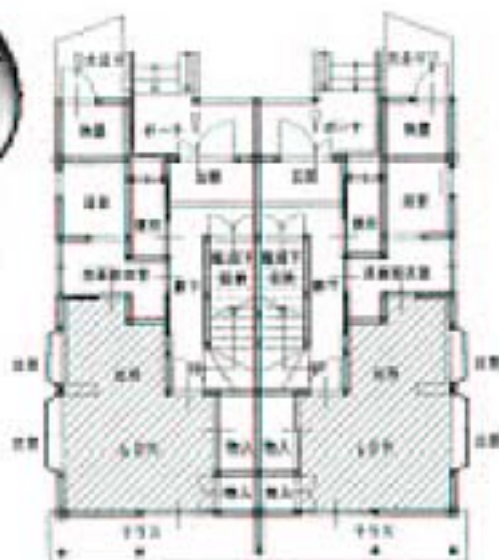
3月末  
入居予定

# 村営住宅「松陽台団地」 入居者を募集します!!

申込み及びお問合せ 事業課 ☎0241-23-3213

2LDK  
4戸

1F



2F



1F

2F

3LDK  
2戸



詳しくは  
募集のチラシを  
ご覧ください。

## 村職員の給与のありまし

村職員の給与は、人権院や県人権委員会の働きを踏まえ、村議員の標準を踏まえて決定する支給を定めています。

この村職員の給与の状況のあらましについて、村民の皆さんに理解していただくためにお知らせいたします。

### 人件費の状況

平成十三年度普通国会計決算案に示される給与費の状況は（表1）のとおりです。なお、特別給のうち村長、助役、専任役員及び新年度の給料月額を平成十四年一月一日より三年間、繰返しの扱いは取扱い、それぞれを割算しています。

### 職員給与の状況

本職員の給料は、「職員の給与に関する法律」に定める給料費を算定して算出されています。職員の平均給料月額及び平均年齢は（表2）のとおりです。平成十四年一月一日からの給料に付するは、給料標準額が平成十四年度の標準額（271,500円）に引き上げられました。また、期末・満期手当も0.0の月給増額となりました。

なお、特別給のうち（表3）のとおりです。また、行政職の特別給の内資、職級、職別標準額（表4）のとおりです。

（表1）人件費の状況（普通会計決算）

| 区分   | 住民基本台帳人口（H14.3.31） | 産出額①        | 人件費②      | 人件費率 ②/① | 12年度の人口比率 |
|------|--------------------|-------------|-----------|----------|-----------|
| 13年度 | 3,580人             | 3,610,082千円 | 614,216千円 | 17.00%   | 19.40%    |

① 人件費には、特別給（村長・助役・収入役・副市長・専任役員・特別役員）に充てられる給料・報酬等が含まれます。

（表2）職員の平均給料月額及び平均年齢の状況（平成14年4月1日現在）

| 区分   | 一般行政職    |       | 技能労務職    |       |
|------|----------|-------|----------|-------|
|      | 平均給料月額   | 平均年齢  | 平均給料月額   | 平均年齢  |
| 北塩原村 | 311,400円 | 42.2歳 | 271,500円 | 52.0歳 |
| 国    | 332,052円 | 40.4歳 | 290,731円 | 48.8歳 |

（表3）職員の初任給の状況（平成15年1月1日現在）

| 区分 | 一般行政職    | 技能労務職    |
|----|----------|----------|
|    | 決定初任給    | 決定初任給    |
| 大卒 | 171,500円 | —        |
| 高卒 | 139,500円 | 132,500円 |

（表4）一般行政職の級別職員の状況（平成14年4月1日現在）

| 区分  | 1級       | 2級             | 3級         | 4級             | 5級                   | 6級       | 7級    | 8級    | 計       |
|-----|----------|----------------|------------|----------------|----------------------|----------|-------|-------|---------|
|     | 標準的な職務内容 | 主事<br>主事<br>技師 | 副主事<br>副技師 | 主事<br>技師<br>係長 | 主任主事<br>主任技師<br>課長補佐 | 主幹<br>課長 | 課長    | 専務    |         |
| 職員数 | 4人       | 10人            | 5人         | 14人            | 11人                  | 4人       | 3人    | 2人    | 63人     |
| 構成比 | 7.50%    | 18.90%         | 9.40%      | 25.40%         | 20.80%               | 7.50%    | 5.70% | 3.80% | 100.00% |

1月5日

平成15年 北塩原村消防団

# 消防出初め式



団員の動きは規律正しく、統一されたその姿勢は目撃であり、てきびきとした動きで、日頃の訓練の成果を十分に発揮し、火の守りの誓いを新たにしています。

昨年まで、公園などに実施していましたが、ここからは一回に定めて実施することになりました。

北塩原村消防団消防出初め式が1月5日(日)の降りしきりなか、北塩原村役場において、団員、婦人消防隊、若狭、区民若狭消防団名が参加し、団員が決めました。



## 年金は世代間の支え合い



国民年金制度は、個人が納めたものをその個人に返すのではなく、そのときの高齢者が受け取る世代間扶養の仕組みをとっています。

そのため少子高齢化が進むにつれ、今後保険料が増加してしまいますが、負担と給付の調整を行いながら、現役世代に大きな負担とならないよう配慮しています。

チャレンジスクール  
『マジックド  
挑戦してみよう』

1月19日(日)公民館  
銀水館において、チャ  
レンジスクールが開催  
されました。講師の香  
多方百花住の山中重光  
先生を招き、マジック  
（手紙）を渡す・届達  
していたいただきました。  
参加した児童等（33名）  
は、先生が推薦する不  
思議なマジックに釘づ  
けになっていました。



先生の渡すのも、「消  
えるコイン」・「3本  
ロープ」などを教えて  
もらいました。少し難  
しかったけどできる様  
になるみんななでうれ  
しそうに見せて合ってい  
ました。

また、帰ったら家の  
人やお友達に教えてあげ  
たいと喜んでいました。

# スキーは最高！

## 第1回少年少女スキー教室

1月26日(日)、真器保スキー場において少年少女スキー教室が行われました。

村内の小学生と保護者の方の合わせて71名の参加があり、各苑に分かれてレッスンを受けてました。

小学一年生の中にはスキーを初めてやる子もいましたが、ホーゲンをマスターしスキーの楽しさを知った様子でした。また、親子での参加も多く、交流が図られ有意義な一日となりました。

初級・中級・上級(ポール)に分かれて、丁寧な指導が受けられます。今回参加できなかった方は、ぜひ次回ご参加ください。



# 生涯 ここに豊かさを 学習

ひとりがいい！ふたりもいい！  
仲間が多ければもっと楽しい！  
生涯学習プラン等に  
こそって、ご参加ください！



# 生涯スポーツ情報

《問い合わせ先》 教育委員会生涯学習課(公民館) TEL: 23-0534

## 【第3回スキー教室】

**【期 日】** 3月9日(日)  
**【場 所】** 美器塚スキー場  
**【参加資格】** 村内の小・中学生  
 (保護者の参加も可)  
**【参加費】** 一人 1,000円  
 (リフト代、写真代、保険代等)

※バスでの送迎もあります。

## 【ビーチバレーボール大会 冬のリーグ戦】

**【期 日】** 2月26日(水) 冬の冬のリーグ  
 27日(木) スーパーリーグ  
**【場 所】** 活住化センター(大塚)  
**【参加資格】** 北郷原村民および村内に勤務している  
 18歳以上の男女(高校生は除く)  
**【チーム編成】** 選手4名、控え2名以内の計6名  
 (内1名を主将とする)  
 選手は、女性が2名以上常時出場して  
 ること(女子だけのチームでもよい)  
**【参加費】** 1チーム 1,000円(保険料含む)

### ★地域貢献活動★

## 文芸のひろば

北郷原村の文芸活動は、前年の  
 秋から、村中に大はな発射の  
 つつあります。

**北郷 武藤朝子**  
 まみ村アサリウマ焼みて村にアサリ  
 煮たアサリもアサリはアサリ  
**金山 澤田陽子**  
 ささきでアサリアサリアサリアサリ  
 アサリアサリアサリアサリアサリ  
**大塚 赤坂セズ子**  
 朝日のおまみアサリアサリアサリ  
 アサリアサリアサリアサリアサリ  
**男子部 佐藤トメ**  
 北郷は朝日アサリアサリ  
 アサリアサリアサリアサリアサリ  
**大塚 穴澤ユキ子**  
 アサリアサリアサリアサリアサリ  
 アサリアサリアサリアサリアサリ  
**男子部 吉田博子**  
 朝日のおまみアサリアサリアサリ  
 アサリアサリアサリアサリアサリ  
**下川前 赤城まゆ**  
 朝日のおまみアサリアサリアサリ  
 アサリアサリアサリアサリアサリ  
**上川前 斎藤美子**  
 朝日のおまみアサリアサリアサリ  
 アサリアサリアサリアサリアサリ  
**大久保 宮田幹子**  
 朝日のおまみアサリアサリアサリ  
 アサリアサリアサリアサリアサリ  
**大塚 高橋初子**  
 朝日のおまみアサリアサリアサリ  
 アサリアサリアサリアサリアサリ  
**男子部 斎藤トシ子**  
 朝日のおまみアサリアサリアサリ  
 アサリアサリアサリアサリアサリ  
**大塚 渡辺豊子**  
 朝日のおまみアサリアサリアサリ  
 アサリアサリアサリアサリアサリ  
**下川前 藤原美子**  
 朝日のおまみアサリアサリアサリ  
 アサリアサリアサリアサリアサリ  
**大塚 高橋東枝**  
 朝日のおまみアサリアサリアサリ  
 アサリアサリアサリアサリアサリ  
**大塚 鈴木貴志**  
 朝日のおまみアサリアサリアサリ  
 アサリアサリアサリアサリアサリ  
**北郷 武藤サア**  
 朝日のおまみアサリアサリアサリ  
 アサリアサリアサリアサリアサリ  
**豊原 大塚メツ子**  
 朝日のおまみアサリアサリアサリ  
 アサリアサリアサリアサリアサリ  
**豊原 佐分木まゆ**  
 朝日のおまみアサリアサリアサリ  
 アサリアサリアサリアサリアサリ  
**豊原 和田 輝**  
 朝日のおまみアサリアサリアサリ  
 アサリアサリアサリアサリアサリ  
**大塚 五十嵐美子**  
 朝日のおまみアサリアサリアサリ  
 アサリアサリアサリアサリアサリ  
**下川前 豊三ツ子**  
 朝日のおまみアサリアサリアサリ  
 アサリアサリアサリアサリアサリ  
**北郷 吉川一子**  
 朝日のおまみアサリアサリアサリ  
 アサリアサリアサリアサリアサリ  
**上川前 大竹英子**  
 朝日のおまみアサリアサリアサリ  
 アサリアサリアサリアサリアサリ  
**知野 西野玉枝**  
 朝日のおまみアサリアサリアサリ  
 アサリアサリアサリアサリアサリ  
**高橋ゆき子**  
 朝日のおまみアサリアサリアサリ  
 アサリアサリアサリアサリアサリ  
**佐藤美子**  
 朝日のおまみアサリアサリアサリ  
 アサリアサリアサリアサリアサリ  
**山本由江**  
 朝日のおまみアサリアサリアサリ  
 アサリアサリアサリアサリアサリ  
**内澤佳子**  
 朝日のおまみアサリアサリアサリ  
 アサリアサリアサリアサリアサリ  
**中川恵子**  
 朝日のおまみアサリアサリアサリ  
 アサリアサリアサリアサリアサリ  
**千葉達子**  
 朝日のおまみアサリアサリアサリ  
 アサリアサリアサリアサリアサリ



# 「食べる健康教室」

去る1月21日（火）村保健センターにおいて、60歳以上の方々を対象にした「食べる健康教室」が社会福祉協議会と共催で開催されました。

この教室では、食材を見た目の色で赤・白・黄・緑・黒の五色に分け、食卓に五色の色をそろえることでバランスがとれるという「食材5色バランス健康法」を学びました。

日頃、食べるものを選ぶとき、少しでも体に良く栄養のバランスをとるには、どうしたら良いか？について、お1人ずつ模擬店で買い物をし、その後講師の方より直



接アドバイスを受けました。

参加した方々は食べ物を買うときのちょっとした自分の好みや、偏りに気づき、食生活の大切さ等について、関心を深めた1日を通すごされました。

## ヘルシークッキング●レッスン 海老とかぼちゃの甘酢炒め



＜材料＞2人分

海老 ……………170g  
塩 ……………少々  
酒 ……………大さじ1  
片栗粉 ……………大さじ1  
かぼちゃ ……100g（種なし）  
たまねぎ ……………100g  
椎茸 ……………4枚  
ブロッコリー ……………40g  
鷹辛子 ……………1本  
生薑薄切り ……………少々

調味料A

砂糖 ……小さじ1・1/2  
酢・しょうゆ ……各小さじ2・1/2  
サラダオイル ……小さじ2  
ごま油 ……………小さじ2

＜作り方＞

- ①海老は殻と背わたを除き、背開きにする。塩、酒をふり、片栗粉をまぶして熱湯でサッと茹でる。
- ②かぼちゃはくし形に切ってから7mmくらいの厚さの1口大に切る。ラップをして電子レンジで1分加熱。やや固めに茹がるとおぼえよ。
- ③たまねぎはくし形、椎茸は厚めの千切り・ブロッコリーは小分けにして固めに茹でる。
- ④鷹辛子は小口切り、生薑は千切りにする。
- ⑤調味料Aは混ぜ合わせておく。
- ⑥フライパンを熱してかぼちゃを中火で炒め、柔らかくなったら④を炒め全体の油が回ったら海老・③、⑤を加えて味をなじませる。仕上げにごま油を入れる。

# よまやま情報

## 児童扶養手当・特別児童扶養手当の制度について

▼児童扶養手当

(児童扶養手当)

この手当は父親のいない児童や、一定の障害のある父親をもつ児童を養育している母、または母にかわってその児童を養育している方に対して支給されます。

① 父が障害の状態にある児童

② 父の生計が崩らかでない児童

③ 父が引き継ぎ一年以上養育している児童

④ 父が引き継ぎ一年以上養育されていても児童の母が婚姻によらないで供養した児童

⑤ ①に該当するかどうか崩らかでない児童

⑥ 児童一人のとき

⑦ 児童一人のとき

⑧ 児童一人のとき

⑨ 児童一人のとき

⑩ 児童一人のとき

⑪ 児童一人のとき

⑫ 児童一人のとき

⑬ 児童一人のとき

⑭ 児童一人のとき

## 特別児童扶養手当

(特別児童扶養手当)

この手当は、障害をもっている児童を養育している父もしくは母、又は父母に代わって児童を養育している方に対して支給されます。

① 障害の状態にある児童

② 父又は母に中度または重度の障害のある20歳未満の児童が対象になります。(ただし、児童福祉施設等に入所している者や、障害を理由として公的年金を受けている児童は除きます。)

③ 1級相当児童一人につき

④ 2級相当児童一人につき

⑤ 3級相当児童一人につき

⑥ 4級相当児童一人につき

⑦ 5級相当児童一人につき

⑧ 6級相当児童一人につき

⑨ 7級相当児童一人につき

⑩ 8級相当児童一人につき

⑪ 9級相当児童一人につき

⑫ 10級相当児童一人につき

⑬ 11級相当児童一人につき

⑭ 12級相当児童一人につき

⑮ 13級相当児童一人につき

⑯ 14級相当児童一人につき

⑰ 15級相当児童一人につき

## 税の無料相談開催

2月23日(日) (午前10時～午後4時)

「税理士記念日」の行事として各会館事務所において税の無料相談を行います。ぜひご利用ください。

東北税理士会 盛多方支部

| 事務所名   | 住所   | 電話番号    |
|--------|------|---------|
| 坂内 栄一  | 盛多方市 | 22-1300 |
| 山口 一郎  | 盛多方市 | 24-2822 |
| 片根 仁志  | 盛多方市 | 22-2055 |
| 灰西 順   | 星川町  | 27-2454 |
| 尾崎 善典  | 星川町  | 27-4554 |
| 渡部 利夫  | 盛多方市 | 22-4309 |
| 佐藤 万之助 | 盛多方市 | 23-1308 |
| 長嶋 理一郎 | 盛多方市 | 24-4222 |
| 川田 篤子  | 盛多方市 | 22-2606 |
| 弘生 昌弘  | 盛多方市 | 22-6214 |
| 田中 伸一  | 盛多方市 | 21-1301 |
| 三瓶 勉   | 盛多方市 | 22-3008 |
| 山崎 悠己  | 盛多方市 | 22-4573 |

「にせ税理士」にご注意を!!

## ～タイー 春ほっこり～

### 「四季の香り」オープン



昨年、4月にディナーレストラン「四季の香り」オープンした。今年、タイーの「四季の香り」といふ新しいカフェを開業しました。

ここでは、健康づくりを材で推進するための拠点として、設立した保健センターも、もったなくさんの入会と、いつでも気軽に来ていただけるように「つつがの橋」とし

て生まれたものです。

「四季の香り」では、いろいろな種類のミネラルウォーター、ハーブティーなど、心と体の健康と動きした飲み物も用意しております。おいしいにつつまれながら、お好きなお茶を飲んでリラックス♪お友達とお話の会合の上、ぜひ、お出かけ下さい。スタッフ一同、心からお待ちしております。

ご希望の方には、健康チェックや栄養相談等みなさんのご要望に応じます。

お問い合わせ 保健センター ☎28-3733

# こちら 光原人

第26回

## 友達との思い出はいつまでも…

私が幼い頃は、「初詣」といえばお美師様で、大晦日の晩は数多からハスが出るくらいたくさんの方がお美師様に初詣に来ていました。お美師様の参道が窄てつるつるになっていると、知らない人でも手をつないで引っ張りあげてもらったりして、何とか登ってお参りしていました。大晦日の晩になると毎年同級生などとみんなでお美師様に初詣に行き、帰ってくる途中の交差点でお菓子を作ったりして、一晩中遊んでいました。今の子ども達もそういうことをしているのかな？村の友達との思い出はいつまで



たっても忘れられないもので、笑を覚るたび一瞬に思いの思い出が蘇ってきます。今はお美師様に初詣に行っても人がいなくて寂しいですね。今の子ども達も心のゆとりを持って、仲間作りをして欲しいです。村の同級生との関係は、普通の友達とは違った感じですからね。



▲友達と初詣に行った時の1コマ

東條 嘉子さん (F部)

### 休日当番医

- 2月11日(水) 斎藤医院……………☎22-0212
- 2月18日(水) 青柳小児クリニック…☎25-7088
- 2月23日(水) 藤井医院……………☎23-0023
- 3月 2日(水) 田中医院……………☎22-0141
- 3月 9日(水) (医) 手代木医院…☎22-0034
- 3月16日(水) (医) 徳澤台ひらめ医院…☎22-3135

### 第二次救急当番医

第二次救急当番医は、休日・夜間に入院治療を必要とする重症患者の緊急医療体制です。

- 2月11日(水) 鳴瀬 病院……………☎24-3333
- 2月18日(水) 有隣 病院……………☎24-5021
- 2月23日(水) 入澤 病院……………☎22-0267
- 佐原 病院……………☎22-5321
- 3月 2日(水) 県立喜多方病院…☎22-2181
- 3月 9日(水) 小野 病院……………☎22-0414
- 3月16日(水) 鳴瀬 病院……………☎24-3333

### 訂正とお詫び

広報1月号のお知らせの中で、  
速原フクイ(恵広・母) 松原 社、  
速原フクイ(恵広・若母) 松原 の誤りでした。  
訂正をし、お詫びを申し上げます。

|   |   |  |   |
|---|---|--|---|
| <p>今日の日曜祭など</p> <p>上下水道使用料 1月分</p> <p>下水道使用料 4期分</p> <p>国民年金 2月分</p> <p>17日より所得税 確定申告</p> | <p>今日の日曜祭など</p> <p>2月26日(火)</p> <p>グリーンセンター 21:00~22:00</p> <p>行政相談窓口 通達部1部</p> <p>上下水道使用料 1月分</p> <p>国民年金 4期分</p> <p>17日より所得税 確定申告</p> | <p>お詫びやみ申し上げます</p> <p>栗村 恵廣(定額)・父 北山 区</p> <p>小牧 正(定額)・父 栗原 区</p> <p>相原ノブヨ(定額)・母 栗原 区</p> <p>佐藤 佳子(定額)・母 栗原 区</p> <p>武原 努(定額)・父 北山 区</p> | <p>お詫びではありませんが</p> <p>国民健康保険料 6期分</p> <p>介護保険料 6期分</p> <p>上下水道使用料 12月分</p> <p>国民年金 1月分</p> <p>固定資産税 4期分</p> |
|---|---|--|---|

## 健康増進だより

皆さん、こんにちは！健康増進を担当しています「相原」です。でも皆さん「相原って誰？」と思うかもしれません。実は前、若年病倒しまして、「鈴木」から「相原」になりました。

いまでも時々「鈴木くん」と声をかけられますが、そこでなるべく一人一人に「相原になりました」と説明しなければなと思っていてんですが、皆様方が忘れてしまいます。

でも「相原くん」と声をかけられても、自分がいまいちピンときていない今日この頃です。

栗林・親光原 相原 哲也